

Regard santé

l'aire de Longpré-les-Corps-Saints

→ Présentation de l'aire

L'aire de Longpré-les-Corps-Saints comprend les **trois cantons** d'Ailly-le-Haut-Clocher, Hallencourt et Nouvion.

Au 1^{er} janvier 2006, cette aire compte 23 176 habitants, soit une densité de 50,9 habitants au km². Cette densité est sensiblement plus faible que celles de la Somme (91,5 h/km²), de la Picardie (97,6 h/km²) et de la France métropolitaine (112,9 h/km²).

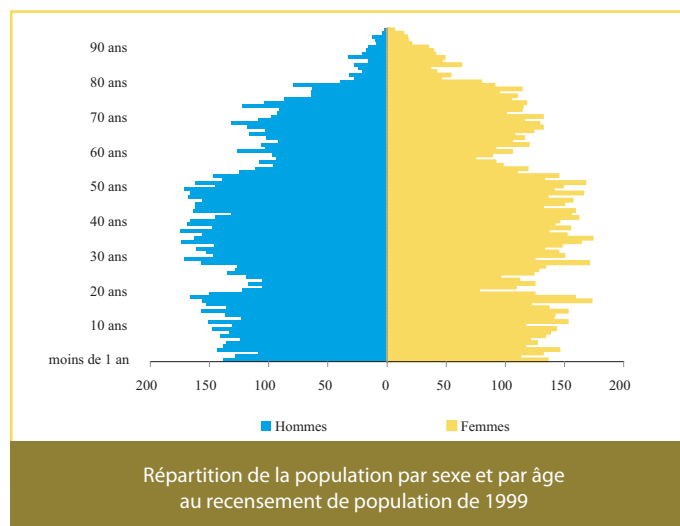
Cette population compte davantage de personnes de **75 ans et plus** que dans les moyennes départementale, régionale et nationale : 8,4 % de la population de l'aire, contre 7,3 % dans la Somme, 6,6 % en Picardie et 7,7 % en France métropolitaine.

Parallèlement, les **moins de 25 ans** sont moins nombreux dans l'aire (30,4 % de la population) que dans la Somme (32,7 %), et qu'en Picardie (33,1 %) mais aussi nombreux qu'en France métropolitaine (30,9 %).

Entre 2003 et 2006, l'aire de Longpré-les-Corps-Saints présente un **indice conjoncturel de fécondité (ICF)** de 2,52 enfants par femme, ce qui est plus élevé que dans le département (1,82), la région (2,00) et qu'au niveau national (1,90).

En tout, ce sont 1 108 naissances domiciliées entre 2003 et 2006, dont 10,8 pour 1 000 sont le fait de **mères mineures** (contre 10,2 % dans la Somme, 9,6 % en Picardie et 5,7 % en France métropolitaine).

Entre 2001 et 2004, sur les 1 116 naissances dont la mère réside dans l'aire, 76,5 % se sont passées à Abbeville et 20,0 % à Amiens. Sur cette même période, les 1 631 décès concernant les habitants de l'aire sont constatés à Abbeville pour 76,3 % d'entre eux, à Boves pour 8,8 % et à Amiens pour 8,4 % d'entre eux.



Source : Insee, recensement de la population de 1999

SOMMAIRE

PAGE 2 Données sociales

PAGE 3 Professionnels de santé

PAGE 4 Mortalité et affections de longue durée

PAGE 5 Maladies de l'appareil circulatoire

PAGE 6 Cancers et tumeurs

PAGE 7 Asthme



OR2S



l'Assurance
Maladie

Service Médical
Nord-Pas-de-Calais-Picardie

PAGE 8 Maladies du système nerveux et affections psychiatriques

PAGE 9 Prévention

PAGE 10 Graphiques polaires

PAGE 11 Analyse et spécificité de l'aire

PAGE 12 Ce qu'il faut retenir...

→ Données sociales

Davantage d'APA à domicile et de bénéficiaires de l'aide ménagère

Un peu plus de la moitié des foyers fiscaux de l'aire est **non imposable** en 2005 (52,5 %), ce qui est plus que dans la Somme (50,8 %), la Picardie (47,8 %) et la France métropolitaine (46,2 %).

Les habitants de l'aire ont un **revenu moyen** de 14 597 € en 2005, ce qui est inférieur à ceux du département (15 076 €), de la région (15 938 €) et du niveau national (17 165 €).

L'aire de Longpré-les-Corps-Saints compte 24,8 bénéficiaires de l'**aide ménagère** pour 1 000 personnes de 65 ans et plus en 2004, ce qui est supérieur aux moyennes de référence (20,5 ‰ dans la Somme et 21,3 ‰ en Picardie).

De même, l'aire étudiée compte davantage de bénéficiaires de l'**allocation personnalisée d'autonomie** (APA) à domicile (192,5 bénéficiaires pour 1 000 personnes de 75 ans et plus en 2005) que la Somme (153,0 ‰), la Picardie (117,7 ‰) et la France métropolitaine (149,4 ‰).

En 2004, l'aire de Longpré-les-Corps-Saints compte 937 **demandeurs d'emploi en fin de mois** (DEFM) de catégorie 1.

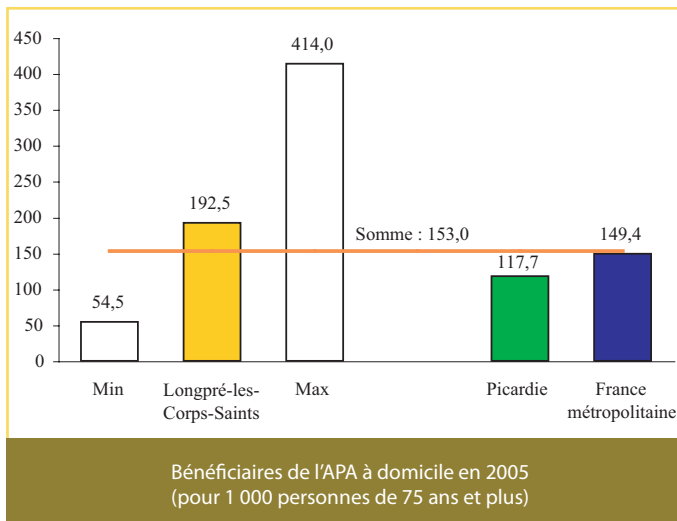
Les DEFM de l'aire sont 24,5 % à avoir moins de 25 ans (25,9 % dans le département et 24,8 % en région), 14,8 % à avoir 50 ans et plus (12,0 % dans la Somme et 13,6 % en Picardie).

En outre, la proportion de DEFM de plus d'un an d'ancienneté est plus faible : 30,6 %, contre 33,2 % dans la Somme et 33,9 % en Picardie.

L'aire compte moins d'allocataires du **revenu minimum d'insertion** (RMI) que les entités géographiques de référence : 33,6 allocataires pour 1 000 ménages en 2004, contre 49,5 dans la Somme, 42,3 en Picardie et 41,9 en France métropolitaine.

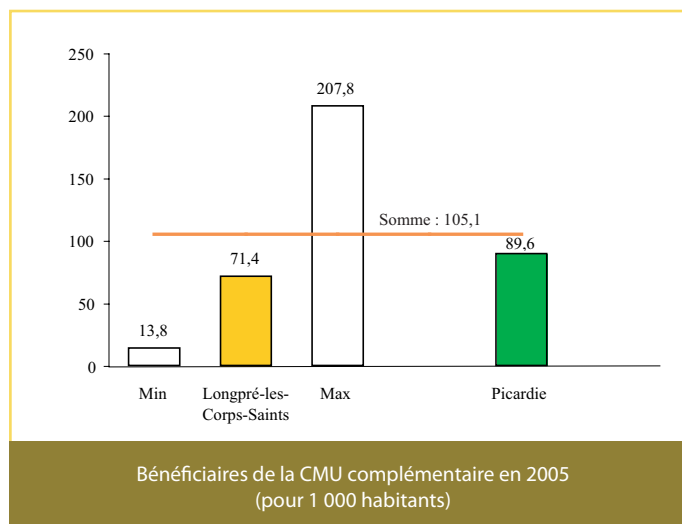
Les taux d'allocataires du RMI parmi les familles monoparentales et parmi les couples sont plus bas dans l'aire (respectivement 78,2 pour 1 000 familles monoparentales et 14,4 pour 1 000 couples en 2004) que dans la Somme (147,2 ‰ et 17,8 ‰), plus faibles qu'en Picardie pour les familles monoparentales (133,4 ‰) et équivalent à la moyenne régionale pour les couples (14,5 ‰).

De même, on compte 27,5 Rmistes de 25-49 ans pour 1 000 personnes de cette tranche d'âge dans l'aire, contre 41,3 ‰ dans la Somme et 33,4 ‰ en Picardie.



Sources : Conseils généraux 02, 60 et 80, Insee, OR2S

2



Sources : Cnam, MSA, RSI, Insee, OR2S

La **couverture maladie universelle (CMU) de base** concerne nettement moins de personnes dans l'aire de Longpré-les-Corps-Saints qu'ailleurs : 11,1 bénéficiaires pour 1 000 habitants en 2005, contre 24,9 ‰ dans la Somme, 16,1 ‰ en Picardie et 22,1 ‰ en France métropolitaine.

Pour la **CMU complémentaire** (71,4 pour 1 000 habitants en 2005), l'aire se situe en dessous des références départementale (105,1 ‰) et régionale (89,6 ‰).

→ Professionnels de santé

Des densités de généralistes, d'infirmiers et d'auxiliaires médicaux plus élevées qu'en Picardie

En novembre 2006, l'aire de Longpré-les-Corps-Saints compte 26 **médecins généralistes**, soit une densité de 11,0 généralistes pour 10 000 habitants. Cette densité est inférieure à celle de la Somme (12,0), équivalente à celle de la France métropolitaine (11,2) et supérieure à celle de la Picardie (9,7).

Parmi les généralistes de l'aire, 19,2 % sont des femmes, ce qui est moins élevé que dans les entités de référence : 28,6 % dans le département, 27,6 % en région et 29,4 % au niveau national.

La moyenne d'âge de ces généralistes est de 49,6 ans, ce qui est proche de celles de la Picardie (49,4) et de la France métropolitaine (49,8) et supérieure à celle de la Somme (48,0).

Huit d'entre eux ont par ailleurs 55 ans et plus, soit 30,8 % de l'effectif de l'aire (28,8 % dans la Somme, 31,5 % en Picardie et 32,3 % en France métropolitaine).

L'aire ne compte aucun **médecin spécialiste**

Au 31 décembre 2007, 4 **chirurgiens dentistes** (dont 1 femme) sont installés dans l'aire de Longpré-les-Corps-Saints, soit une densité de 1,7 chirurgiens dentistes libéraux et mixtes pour 10 000 habitants contre 3,6 dans la Somme, 4,0 en Picardie et 6,2 en France métropolitaine.

La moyenne d'âge des dentistes de l'aire est de 48,3 ans, aucun d'entre eux n'a 55 ans et plus.

Les **auxiliaires médicaux** (infirmiers, kinésithérapeutes, orthophonistes, orthoptistes) sont 36 dans l'aire en avril 2007. La densité est de 15,3 auxiliaires médicaux libéraux et salariés pour 10 000 habitants, ce qui est plus important qu'en Picardie (13,8) mais plus faible que dans la Somme (16,0) et la France métropolitaine (21,9).

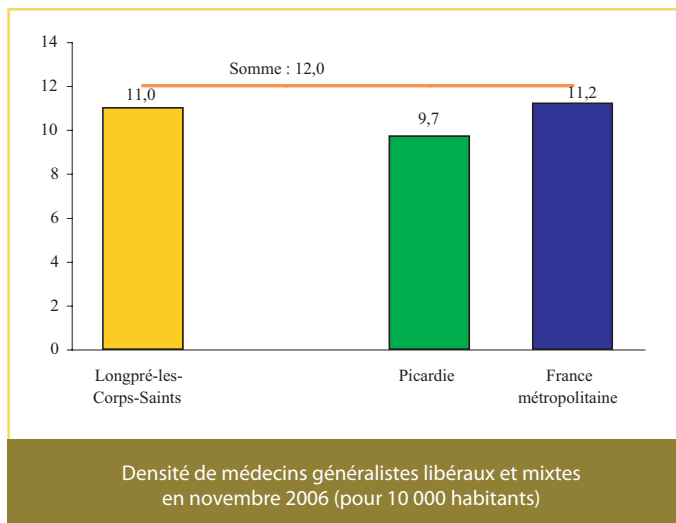
Une grande partie des auxiliaires médicaux de l'aire sont des femmes (69,4 %), ce qui est sensiblement identique aux entités géographiques de référence (entre 69 et 72 %).

La moyenne d'âge est de 41,7 ans (contre 42,9 ans dans la Somme, 43,5 ans en Picardie et 43,6 ans en France métropolitaine) et 4 auxiliaires médicaux ont 55 ans et plus, soit 11,1 % de l'effectif.

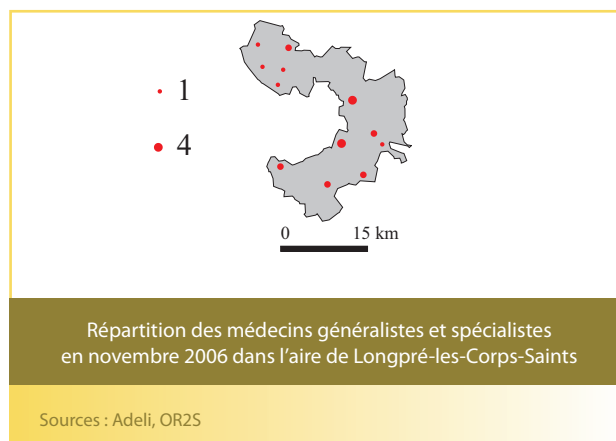
L'aire de Longpré-les-Corps-Saints a une densité de 9,8 **infirmiers** libéraux et mixtes pour 10 000 habitants en avril 2007 (soit 23 infirmiers), ce qui est supérieur aux taux départemental et régional (8,2 et 7,1) mais inférieur au taux national (11,2). La grande majorité des infirmiers de l'aire sont des femmes (87,0 %).

Leur moyenne d'âge est de 43,6 ans (contre 45,2 ans dans la Somme, 44,6 ans en Picardie et 44,9 ans en France métropolitaine) et 4 des 23 infirmiers ont 55 ans et plus, soit 17,4 % de l'effectif.

On recense 8 **pharmacies** dans l'aire en 2004, soit une densité de 3,6 pharmacies pour 10 000 habitants. Cette densité est proche de celle observée dans la Somme (3,5) et légèrement supérieure à la référence picarde (3,3).



Sources : Adeli, Insee, OR2S



Entre le 1^{er} juillet 2005 et le 30 juin 2006, 54 % des patients ayant consulté un médecin généraliste l'ont fait au sein de l'aire de Longpré-les-Corps-Saints et 20,0 % dans l'aire d'Abbeville.

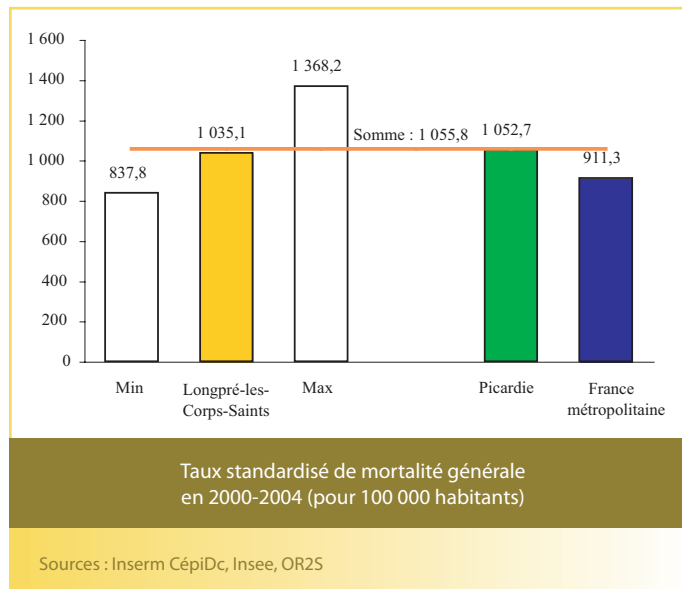
En revanche, concernant les autres professionnels de santé tels que ophtalmologues, gynécologues et dermatologues, l'aire étant dépourvue de ces spécialistes, les habitants se tournent vers Abbeville (72,4 % pour l'ophtalmologie, 69,9 % pour la gynécologie obstétrique, 81,2 % pour la gynécologie médicale et 73,8 % pour la dermatologie) ou vers Amiens (22,5 % pour l'ophtalmologie, 26,6 % pour la gynécologie obstétrique, 14,2 % pour la gynécologie médicale et 14,4 % pour la dermatologie).

→ Mortalité et ALD

Une mortalité prématurée plus forte qu'en France métropolitaine

En 2000-2004, l'**espérance de vie** à la naissance dans l'aire de Longpré-les-Corps-Saints est égale à 75,3 ans pour les hommes et 81,5 ans pour les femmes. L'espérance de vie des femmes est proche de celles du département (81,6 ans) et de la région (81,7 ans), par contre pour les hommes, l'espérance de vie est plus élevée que dans la Somme et la Picardie (73,9 ans et 74,1 ans).

Par comparaison avec le niveau national, ceci se traduit par 0,6 année de vie en moins pour les hommes de l'aire et 1,7 années pour les femmes.



En 2000-2004, l'aire de Longpré-les-Corps-Saints connaît une **mortalité générale** de 1 035,1 pour 100 000 habitants, soit 235 décès par an. Cette mortalité est plus faible que dans la Somme (1 055,8) et la Picardie (1 052,7) mais plus forte qu'en France métropolitaine (911,3).

La **mortalité prématurée** (survenant avant 65 ans) est plus faible dans l'aire (269,6 pour 100 000) que dans la Somme (275,9), mais plus élevée qu'en Picardie (262,7) et qu'en France métropolitaine (221,5).

Près de 60 % des décès survenant dans l'aire de Longpré-les-Corps-Saints en 2000-2004 sont le fait de tumeurs et de maladies de l'appareil circulatoire (60,5 % des décès masculins et 57,9 % des décès féminins).

Les hommes sont davantage touchés par les **tumeurs** (32,9 % des décès masculins et 21,7 % des décès féminins) tandis que les femmes sont davantage concernées par les maladies de l'**appareil circulatoire** (36,2 % des

décès féminins et 27,6 % des décès masculins).

En troisième position, les **causes** de mortalité diffèrent selon le sexe.

Chez les femmes, ce sont les maladies endocriniennes, nutritionnelles et métaboliques (6,1 % des décès), tandis que chez les hommes, il s'agit des maladies de l'appareil respiratoires et des causes externes de mortalité (chacune expliquant 7,8 % des décès).

L'aire de Longpré-les-Corps-Saints affiche un taux de mortalité par **suicide** plus faible que dans la Somme et qu'en Picardie (respectivement 19,8 pour 100 000 contre 26,7 et 23,1) mais plus élevé qu'en France métropolitaine (18,0).

Les **accidents de la circulation** engendrent une mortalité supérieure au taux national (respectivement 11,7 pour 100 000 habitants contre 10,8) mais inférieure aux taux départemental (13,0) et régional (14,3).

En 2004-2005, 5 761 **séjours hospitaliers** ont été comptabilisés pour des habitants de l'aire de Longpré-les-Corps-Saints, soit un taux de 252,3 séjours pour 1 000 habitants (contre 273,9 ‰ dans la Somme et 289,3 ‰ en Picardie).

Concernant les nouvelles **admissions en affections de longue durée** (ALD) en 2004-2005, les tumeurs et le diabète sont les deux principales causes d'admissions dans l'aire (pour les femmes, il s'agit des tumeurs et de l'hypertension artérielle). À elles deux, elles représentent 40 % des nouvelles admissions.

Le diabète fait partie des maladies qui induisent à terme d'autres affections telles que les maladies cardiovasculaires, neurologiques, ophtalmologiques, et/ou rénales. Une étude met en évidence une non prise charge en ALD d'environ un cas sur quatre.

Le taux de nouveaux bénéficiaires d'ALD de l'aire pour **diabète** compliqué (67 nouveaux cas en moyenne par an entre 2004 et 2005), est de 298,6 pour 100 000 habitants, contre 284,7 dans la Somme, 311,4 en Picardie et 266,5 en France métropolitaine.

	Femmes			Hommes		
	Nombre annuel de nouvelles admissions en ALD	Poids des nouvelles admissions (en %)	Classement Femmes	Nombre annuel de nouvelles admissions en ALD	Poids des nouvelles admissions (en %)	Classement Hommes
Tumeurs malignes	50	24,4	1	64	25,8	1
Hypertension artérielle sévère	28	13,7	2	21	8,3	4
Diabète	28	13,5	3	40	15,9	2
Pathologies cardiaques graves	18	8,7	4	21	8,3	5
Maladie d'Alzheimer et autres démences	13	6,1	5	7	2,8	9
Maladie coronaire	12	5,7	6	22	9,0	3
Artériopathies chroniques	8	3,7	7	15	6,1	6
Polyarthrite rhumatoïde évolutive	6	2,9	8	4	1,5	13
Accident vasculaire cérébral	5	2,4	9	7	2,8	8
Affections psychiatriques de longue durée	5	2,2	10	10	4,1	7
Insuffisance respiratoire chronique	1	0,7	16	6	2,3	10
Autres causes de nouvelles admissions	33	15,9	-	33	13,1	-
Total	204	100		249	100	

Principales causes de nouvelles admissions en ALD dans l'aire en nombre et en pourcentage de l'ensemble, par sexe, en 2004-2005

Sources : Cnamts, CCMSA, RSI, Insee, OR2S

→ Maladies de l'appareil circulatoire

Des admissions en ALD élevées pour les pathologies cardiaques graves et l'hypertension artérielle

Les **maladies de l'appareil circulatoire** ont entraîné 156 nouvelles admissions en affections de longue durée (ALD) en moyenne par an entre 2004 et 2005 se répartissant en 86 admissions pour les hommes et 70 pour les femmes. Cela représente un taux de 675,3 pour 100 000 habitants, contre 556,7 dans la Somme, 602,0 en Picardie et 586,1 en France métropolitaine.

En 2004-2005, 616 séjours hospitaliers d'habitants de l'aire par an sont le fait de maladies cardiovasculaires (en diagnostic principal), soit un taux de 26,3 pour 1 000 habitants (26,8 dans la Somme et 27,8 en Picardie).

La mortalité de l'aire de Longpré-les-Corps-Saints pour ces pathologies est de 327,0 pour 100 000 en 2000-2004 (75 décès par an), ce qui est plus élevé que la Somme (316,6), la Picardie (314,2) et la France métropolitaine (271,8).

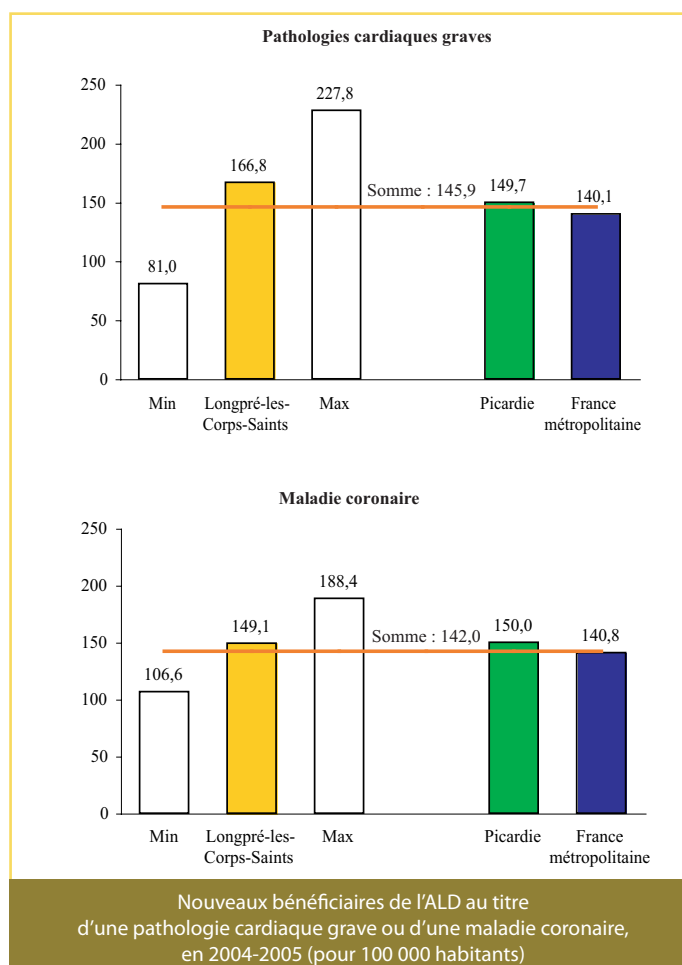
Les **cardiopathies ischémiques** ont entraîné 129 séjours hospitaliers d'habitants de l'aire en moyenne par an en 2004-2005, ce qui représente un taux de 5,4 pour 1 000 (5,4 % dans la Somme et 6,1 % en Picardie).

Parmi les maladies de l'appareil circulatoire, la mortalité par cardiopathies ischémiques (21 décès annuels en moyenne entre 2000 et 2004) est de 90,0 pour 100 000 dans l'aire, ce qui est plus important que dans la Somme (87,3), la Picardie (86,6) et la France métropolitaine (74,6).

Entre 2004 et 2005, 12 personnes de l'aire de Longpré-les-Corps-Saints ont été admises en ALD suite à un **accident vasculaire cérébral** en moyenne par an (7 hommes et 5 femmes). Le taux d'admissions en ALD de l'aire est de 51,0 pour 100 000, contre 55,9 dans la Somme, 56,1 en Picardie et 60,5 en France métropolitaine.

En 2004-2005, 60 séjours hospitaliers d'habitants de l'aire en moyenne par an sont liés à des maladies cérébrovasculaires, soit un taux de séjour de 2,5 pour 1 000 (2,5 % dans la Somme et 2,8 % en Picardie).

La mortalité par maladies vasculaires cérébrales est inférieure dans l'aire (14 décès annuellement entre 2000 et 2004, soit un taux de mortalité de 60,2 pour 100 000) à celles de la Somme (67,8), de la Picardie (69,6) et de la France métropolitaine (63,4).



Les **pathologies cardiaques graves** ont suscité 38 nouvelles admissions en ALD en moyenne par an entre 2004 et 2005 (21 pour des hommes et 17 pour des femmes), soit un taux de 166,8 pour 100 000 habitants. Ce taux est plus important que dans les entités géographiques de référence (145,9 dans la Somme, 149,7 en Picardie et 140,1 en France métropolitaine).

La **maladie coronarienne** représente un taux d'admissions en ALD de 149,1 pour 100 000 dans l'aire, ce qui est supérieur à ceux de la Somme (142,0) et de la France métropolitaine (140,8), mais inférieur à celui de la Picardie (150,0).

Ce sont 34 nouvelles admissions en moyenne par an entre 2004 et 2005 dans l'aire (22 pour des hommes et 12 pour des femmes).

Les admissions en affection de longue durée pour **hypertension artérielle sévère** (209,4 pour 100 000) sont plus nombreuses que dans les entités géographiques de référence (132,0 dans la Somme, 164,4 en Picardie et 170,2 en France métropolitaine).

On compte 49 nouveaux admis en ALD pour hypertension artérielle sévère en moyenne par an en 2004-2005 dans l'aire, dont 28 femmes et 21 hommes.

Le nombre de nouveaux bénéficiaires de cette ALD est inférieur à la morbidité réelle car cette pathologie est souvent ignorée, ou non déclarée si le patient bénéficie déjà d'une exonération du ticket modérateur pour une autre affection de longue durée.

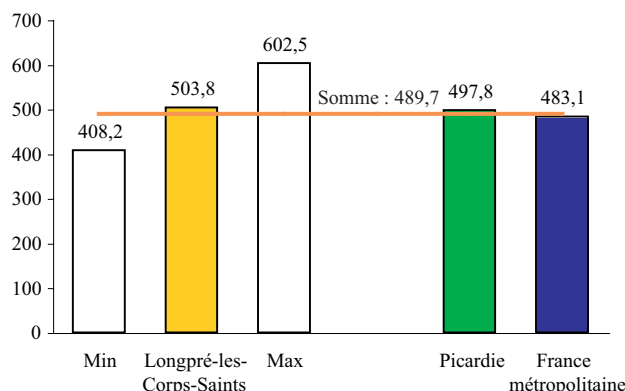
→ Cancers et tumeurs

Un taux d'admissions en ALD élevé pour le cancer du sein

L'aire de Longpré-les-Corps-Saints a un taux d'admissions en ALD pour **tumeurs malignes** en 2004-2005 de 503,8 pour 100 000 habitants (soit 114 personnes en moyenne par an), ce qui est plus élevé que dans la Somme (489,7), la Picardie (497,8) et la France métropolitaine (483,1).

En 2004-2005, 485 séjours hospitaliers d'habitants de l'aire par an sont liés à des tumeurs, soit un taux de 20,7 ‰ (22,3 ‰ dans la Somme et 24,3 ‰ en Picardie).

L'aire a un taux de mortalité de 279,2 décès pour 100 000 habitants en 2000-2004, soit 64 décès par an en moyenne (contre 288,0 dans le département, 286,6 en région et 257,8 au niveau national).



Nouveaux bénéficiaires de l'ALD au titre de tumeurs malignes en 2004-2005 (pour 100 000 habitants)

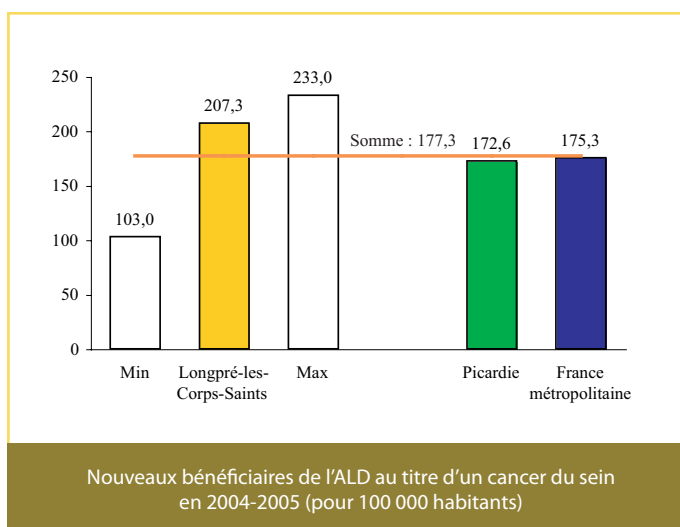
Sources : Cnamts, CCMSA, RSI, Insee, OR2S

Les admissions en ALD pour **cancer de la prostate** sont plus nombreuses dans l'aire de Longpré-les-Corps-Saints (200,3 pour 100 000 en 2004-2005) que dans la Somme (187,0), aussi importantes qu'en France métropolitaine (198,0), mais moins élevées qu'en Picardie (209,5). Après 65 ans, ce taux passe à 898,4 contre 828,8 dans le département, 969,5 en région et 915,3 au niveau national.

Au total, ce sont 21 nouveaux admis en moyenne par an en 2004-2005, dont 15 ont 65 ans et plus.

Par ailleurs, le taux de séjours hospitaliers pour cancer de la prostate est de 4,2 ‰ en 2004-2005 (44 séjours d'habitants de l'aire en moyenne par an), contre 3,6 ‰ dans la Somme et 3,9 ‰ en Picardie.

La mortalité par cancer de la prostate (5 décès annuels) est également plus forte dans l'aire (59,7 pour 100 000 en 2000-2004) que dans la Somme (52,8), la Picardie (53,8) et la France métropolitaine (45,1).



Nouveaux bénéficiaires de l'ALD au titre d'un cancer du sein en 2004-2005 (pour 100 000 habitants)

Sources : Cnamts, CCMSA, RSI, Insee, OR2S

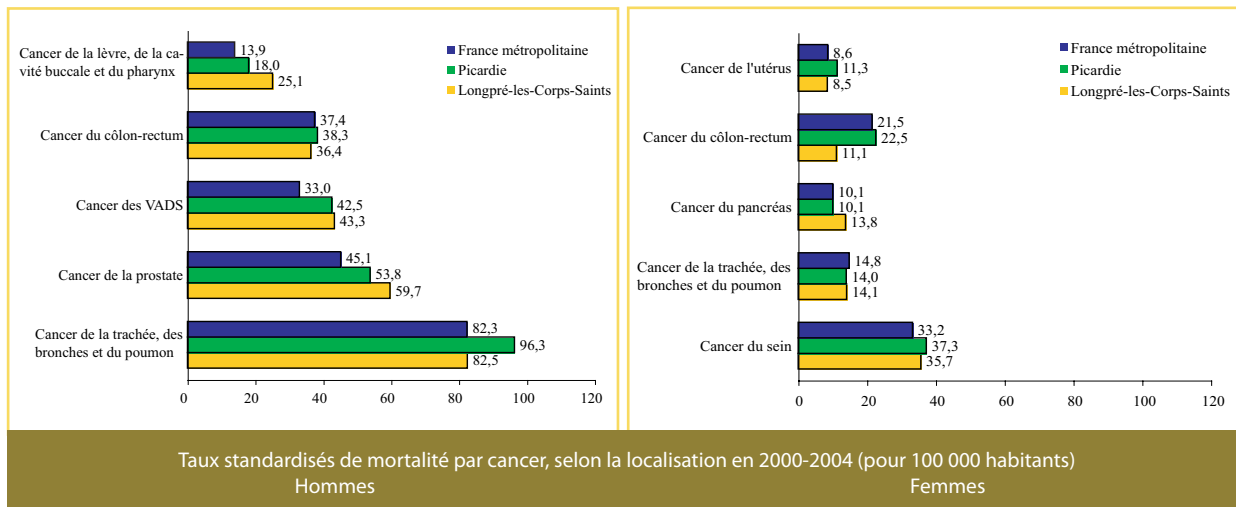
En 2004-2005, 24 femmes (dont 14 de moins de 65 ans) de l'aire de Longpré-les-Corps-Saints ont été admises annuellement pour la première fois en ALD au titre d'un **cancer du sein**. Ceci représente un taux d'admissions supérieur aux entités géographiques de référence : 207,3 pour 100 000 contre 177,3 dans la Somme, 172,6 en Picardie et 175,3 en France métropolitaine.

Le taux de séjours hospitaliers pour cancer du sein est de 4,3 séjours pour 1 000 habitantes de l'aire en 2004-2005 (soit 49 séjours en moyenne par an), contre 3,6 ‰ dans le département et 4,4 ‰ en région.

La mortalité est de 35,7 décès pour 100 000 en 2000-2004 dans l'aire, ce qui est moins élevé que dans la Somme (39,0) et la Picardie (37,3), mais plus important qu'en France métropolitaine (33,2). Ces cancers représentent 5 décès par an en moyenne.

La prévention reste tout de même particulièrement importante. En ce sens, le dépistage organisé vise à toucher l'ensemble de la population féminine de 50-74 ans afin de diminuer la mortalité.

→ Cancers et tumeurs



Sources : Inserm CépiDc, Insee, OR2S

Le **cancer colorectal** représente 9 admissions en ALD d'habitants de l'aire de Longpré-les-Corps-Saints en moyenne par an en 2004-2005, dont 5 pour des hommes et 4 pour des femmes. Le taux d'admissions est de 40,1 pour 100 000 dans l'aire, ce qui est inférieur aux entités géographiques de référence (46,0 dans la Somme, 46,8 en Picardie et 48,4 en France métropolitaine).

Le taux de séjours hospitaliers pour cancer colorectal est plus faible que dans le département et la région : 1,3 ‰ dans l'aire de Longpré-les-Corps-Saints (31 séjours en moyenne par an, dont 15 pour des hommes et 16 pour des femmes), 2,1 ‰ dans la Somme et 2,3 ‰ en Picardie.

De même, la mortalité par cancer colorectal est moins importante dans l'aire de Longpré-les-Corps-Saints (22,3 pour 100 000 en 2000-2004, soit 5 décès par an) que dans la Somme (30,8), la Picardie (28,9) et la France métropolitaine (27,8).

Pour les **cancers des voies aérodigestives** (VADS), on dénombre 36 séjours hospitaliers d'habitants de l'aire en moyenne par an (dont 35 pour des hommes) en 2004-2005. Ceci représente un taux de séjours de 1,6 ‰ (1,4 ‰ dans la Somme et 1,5 ‰ en Picardie).

L'aire a un taux de mortalité proche de la Picardie (respectivement 22,0 pour 100 000 contre 22,2), inférieur à celui de la Somme (23,6), mais plus important que celui de la France métropolitaine (17,3). En 2000-2004, il s'agit de 5 décès par an en moyenne liés à cette cause dans l'aire.

En 2004-2005, 35 séjours hospitaliers d'habitants de l'aire en moyenne par an sont liés à des **cancer de la trachée, des bronches et du poumon** (dont 32 pour des hommes), soit un taux de 1,5 séjours pour 1 000 habitants (2,5 ‰ dans la Somme et 2,8 ‰ en Picardie).

La mortalité liée à cette pathologie dans l'aire de Longpré-les-Corps-Saints (10 décès par an en moyenne entre 2000 et 2004) est proche de celle observée en France métropolitaine (44,8 pour 100 000 contre 44,0 au niveau national) et inférieure à celles observées dans la Somme (49,9) et en Picardie (50,0).

→ Asthme

En 2006, 1 707 assurés du régime général ont **reçu un traitement contre l'asthme*** (868 femmes et 839 hommes), quelle que soit la sévérité de l'asthme, soit **10,7 % des assurés** de l'aire de Longpré-les-Corps-Saints. Ce taux s'intercale entre celui de la Somme (11,1 %) et celui de la Picardie (10,3 %). Les taux féminins et masculins sont proches dans l'aire : 10,4 % des femmes et 11,3 % des hommes.

Les 0-12 ans sont 12,4 % à avoir reçu un traitement pour cette pathologie dans l'aire de Longpré-les-Corps-Saints, soit 384 jeunes en 2006. Ce taux est également proche des taux départemental (12,3 %) et régional (12,0 %). Les filles de l'aire sont moins concernées que les garçons : 9,5 % des filles (10,3 % dans la Somme et 10,1 % en Picardie) contre 15,1 % des garçons (14,2 % et 13,9 %).

* Certains médicaments pris en compte peuvent aussi avoir été prescrits pour des bronchites chroniques, surtout chez les personnes âgées.

→ Maladies du système nerveux et affections psychiatriques

Un faible taux d'admissions en ALD psychiatrique

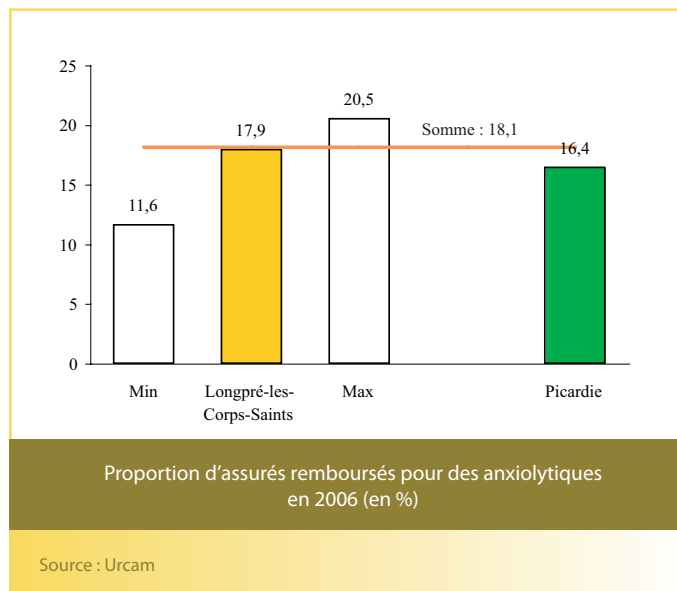
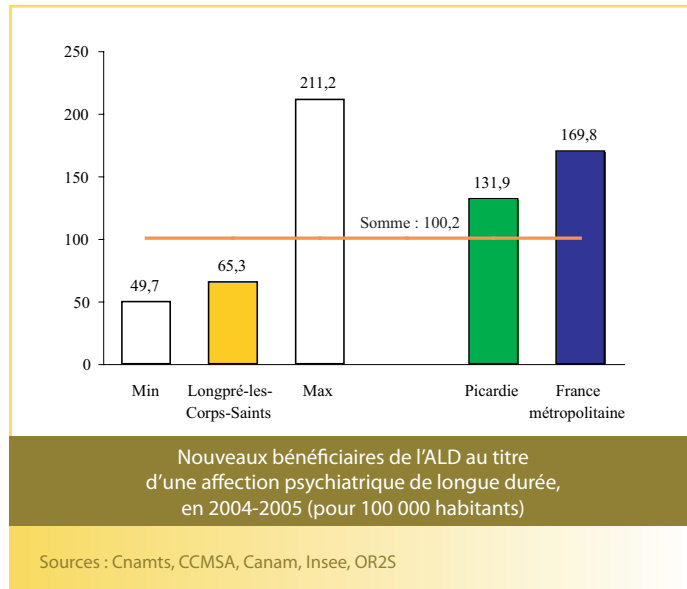
Le taux d'admissions en ALD pour **affections psychiatriques** de longue durée est inférieur dans l'aire de Longpré-les-Corps-Saints (65,3 pour 100 000 personnes, soit 15 nouvelles admissions par an entre 2004 et 2005) à ceux de la Somme (100,2), de la Picardie (131,9) et de la France métropolitaine (169,8).

En 2004-2005, 144 séjours hospitaliers pour troubles mentaux et comportementaux ont été enregistrés pour des habitants de l'aire en moyenne par an, soit un taux de 6,3 ‰ (5,3 ‰ dans la Somme et 7,5 ‰ en Picardie).

Concernant la **maladie d'Alzheimer** et autres démences (19 admissions en moyenne par an en 2004-2005, dont 13 femmes), l'aire de Longpré-les-Corps-Saints a un taux un peu plus faible (83,8) que ceux de la Somme (87,8), de la Picardie (89,5) et de la France métropolitaine (86,2).

En 2006, 2,0 % des personnes de 70 ans et plus du régime général de l'aire de Longpré-les-Corps-Saints ont eu une **prescription de médicaments anti-Alzheimer**, contre 2,8 % dans la Somme et en Picardie.

Dans l'aire, les femmes ont des taux plus élevés que les hommes : 2,4 % des femmes de 70 ans et plus contre 1,3 % des hommes (respectivement 3,0 % et 2,3 % dans la Somme et 3,2 % et 2,1 % en Picardie).



En 2006, 26,3 % des assurés sociaux ont été **remboursés au moins une fois pour un psychotrope** (30,6 % des femmes et 21,2 % des hommes). Cette proportion est similaire à celle de la Somme (26,3 %) mais supérieure à celle de la Picardie (24,1 %). Elle correspond à 3 910 personnes.

Les **anxiolytiques** ont été remboursés au moins une fois en 2006 à 17,9 % des assurés du régime général de l'aire (21,8 % des femmes et 13,2 % des hommes). Cette proportion est identique à celle de la Somme (18,1 %) mais plus importante qu'en Picardie (16,4 %).

Ceci correspond à 2 697 personnes remboursées pour un anxiolytique en 2006 dans l'aire.

La consommation d'**antidépresseurs** concerne 8,9 % des assurés de l'aire contre 8,8 % pour la Somme et 8,3 % pour la Picardie (11,6 % des femmes et 5,7 % des hommes, soit 1 329 personnes).

Pour les **neuroleptiques**, la proportion de personnes remboursées au moins une fois en 2006 est de 1,7 % (234 personnes), ce qui est proche des moyennes départementale et régionale.

La consommation de **normothymiques** (traitement de la psychose maniaco-dépressive), de **substitution aux opiacés** (Subutex® et méthadone) et de **traitement de la dépendance à l'alcool** concernent moins de 1 % des assurés de l'aire : respectivement 0,2 % (28 personnes), 0,2 % (33 personnes) et 0,5 % (75 personnes).

Ces chiffres de consommation de médicaments sont liés à la fréquence de la maladie correspondante dans la population, à la tendance des personnes à consulter et à la couverture médicale. Ils dépendent aussi de la façon dont les médecins prennent en charge certaines pathologies où la prescription de médicaments n'est qu'une des possibilités (anxiété notamment).

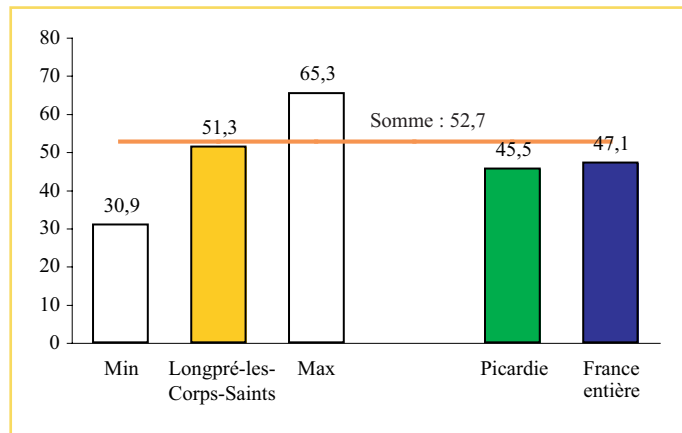
→ Prévention

Un taux de participation au dépistage organisé du cancer du sein plus élevés qu'en Picardie et en France métropolitaine

Durant la campagne de dépistage organisé du **cancer du sein** de 2005-2006, 1 561 mammographies ont été effectuées auprès des femmes de 50-74 ans dans l'aire de Longpré-les-Corps-Saints, soit une participation de 51,3 %.

Cette participation est plus faible que dans la Somme (52,7 %), mais plus importante qu'en Picardie et qu'en France entière (45,5 % et 47,1 %).

En 2006, 1 026 **frottis** ont été effectués sur des femmes de 25-64 ans de l'aire. Ceci représente un taux de dépistage de 22,5 %, ce qui est supérieur au département (20,1 %) et à la région (20,8 %).

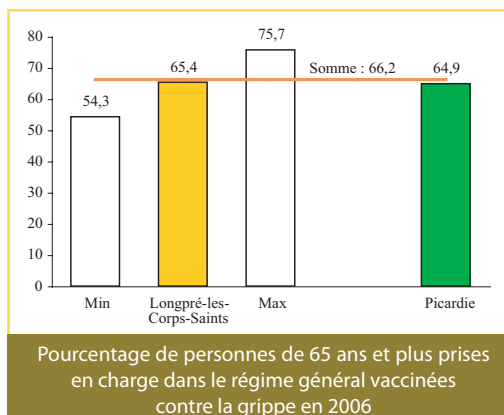


Proportion de femmes de 50-74 ans dépistées en 2005-2006 dans le cadre de la campagne de dépistage organisé du cancer du sein (en %)

Sources : Aïse Préventis, Adcaso, Adema 80, Insee, OR2S
Le chiffre pour la France entière est issu des données de l'InVs. À titre indicatif, selon cette même source, la Picardie a un taux de 44,9 %.

Dans l'aire de Longpré-les-Corps-Saints, 9,5 % des femmes ayant accouché ont bénéficié de **moins de 7 consultations prénatales** en 2000-2003. Ce pourcentage est plus faible que dans la Somme (13,5 %) et la Picardie (15,7 %).

Le pourcentage de **prématurés** en 2000-2003 est également plus faible dans l'aire (5,2 %) que dans le département (5,4 %) et la région (5,6 %).



Pourcentage de personnes de 65 ans et plus prises en charge dans le régime général vaccinées contre la grippe en 2006

Sources : Urcam - Régime général, Erasme Régional

En 2006, 65,4 % des personnes de 65 ans et plus de l'aire sont **vaccinées contre la grippe**, contre 66,2 % dans la Somme et 64,9 % en Picardie.

Les femmes de l'aire sont moins vaccinées que les hommes : 63,3 % des femmes de 65 ans et plus, contre 68,4 % des hommes.

Cette même année, les personnes en ALD âgées de moins de 65 ans sont 55,3 % à être vaccinées dans l'aire, avec une proportion plus importante chez les femmes cette fois-ci : 62,2 % des femmes contre 51,5 % des hommes.

Les personnes en ALD de l'aire sont davantage vaccinées que celles de la Somme (50,8 %) et de la Picardie (46,7 %).

En 2006, 81,3 % des enfants de deux ans de l'aire ont été vaccinés contre **la rougeole, les oreillons et la rubéole**, soit moins que dans la Somme (85,0 %) et la Picardie (89,2 %).

Concernant le **BCG**, l'aire a un taux de vaccination de 87,8 % des enfants de 2 ans, ce qui est plus élevé que dans la Somme (77,4 %) et la Picardie (84,6 %).

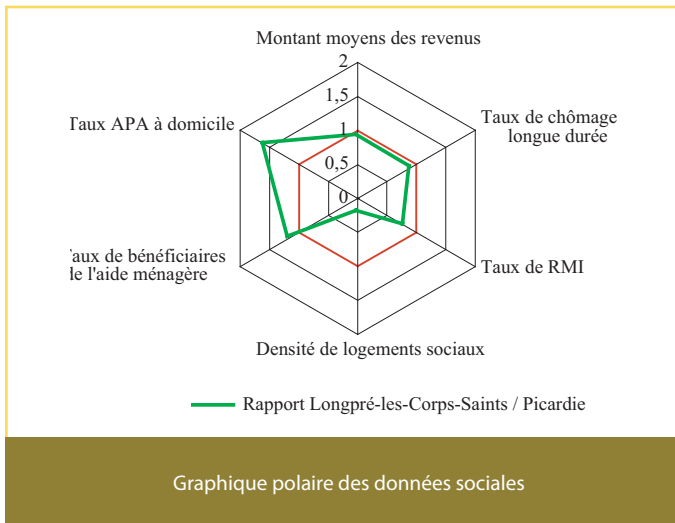
Le taux de vaccination est de 88,3 % pour **la diphtérie, le tétanos, la coqueluche et la poliomyélite**. Ce taux est inférieur à ceux de la Somme (89,5 %) et de la Picardie (91,3 %).

Enfin, la vaccination contre l'**hépatite B** est très peu pratiquée dans l'aire, elle couvre 44,3 % des enfants de deux ans, contre 49,6 % dans la Somme et 52,7 % en Picardie.

Parmi les enfants de l'aire de Longpré-les-Corps-Saints nés entre le 1^{er} août 1993 et le 31 juillet 1994, 36,8 % ont **consulté un dentiste, un chirurgien dentiste et/ou un stomatologue** l'année de leur 12 ans contre 38,8 % dans la Somme et 36,9 % en Picardie.

Ils sont 32,2 % à avoir subi une intervention (30,2 % dans la Somme et 27,4 % en Picardie) : 40 enfants ont eu des soins conservateurs (obturation, détartrage, attelle métallique, scellement prophylactique), 28 des actes de chirurgie et 43 des soins d'orthodontie.

→ Graphiques polaires



Sources : DGI, ANPE-DRTEFP, Caf, MSA, Insee, Conseils généraux 02, 60 et 80, OR25

L'aire de Longpré-les-Corps-Saints présente une population ayant un revenu annuel moyen inférieur à celui observé en Picardie.

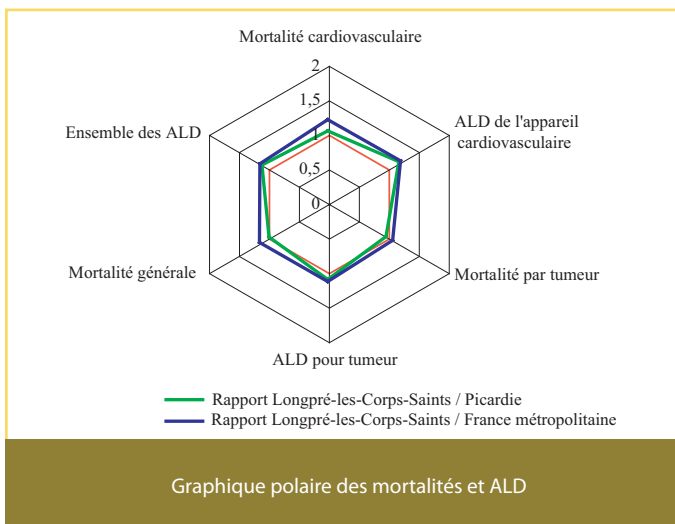
Le taux de personnes ayant le RMI dans l'aire est moins important qu'en région (rapport de 0,8). De même, la part de chômeurs de longue durée est légèrement inférieure à celle observée en Picardie (0,9).

La densité des logements sociaux est largement inférieure à la moyenne picarde (rapport de 0,2).

À l'inverse, les taux d'APA à domicile et de bénéficiaires de l'aide ménagère sont plus élevés dans l'aire qu'en région (rapports respectifs 1,6 et 1,2).

La morbidité est décrite par la prise en charge en affection de longue durée (ALD). Cette prise en charge est sollicitée par le médecin et le patient auprès du médecin conseil afin de bénéficier d'un remboursement à 100 % pour les soins en rapport avec la pathologie.

La mortalité est mise ici en relation avec les ALD.



Sources : Inserm CépiDc, Cnamts, MSA, RSI, Insee, OR25

La mortalité liée à l'appareil cardiovasculaire est plus importante dans l'aire de Longpré-les-Corps-Saints qu'en Picardie et qu'en France métropolitaine.

Le nombre d'admissions en ALD pour pathologies cardiovasculaires y est également plus important.

Pour les ALD et la mortalité par tumeurs, les taux de l'aire sont proches du niveau régional et supérieurs au niveau national.

Globalement, le nombre d'admissions en ALD est plus important dans l'aire qu'en France métropolitaine et, à un niveau moindre, qu'en Picardie.

La mortalité générale est proche de la référence régionale et ainsi, plus élevée qu'au niveau national.

Aide à la lecture

Ces graphiques polaires ont pour but de résumer les disparités de l'aire par la mise en évidence d'indicateurs dans les domaines du social, de la morbidité et de la mortalité, ainsi que dans le domaine de la prévention.

Chaque graphique intègre six indicateurs. Chaque indicateur est le rapport entre le taux de l'aire étudiée et celui de la région, noté par un trait vert. Le trait bleu correspond au rapport entre le taux de l'aire et celui de la France métropolitaine.

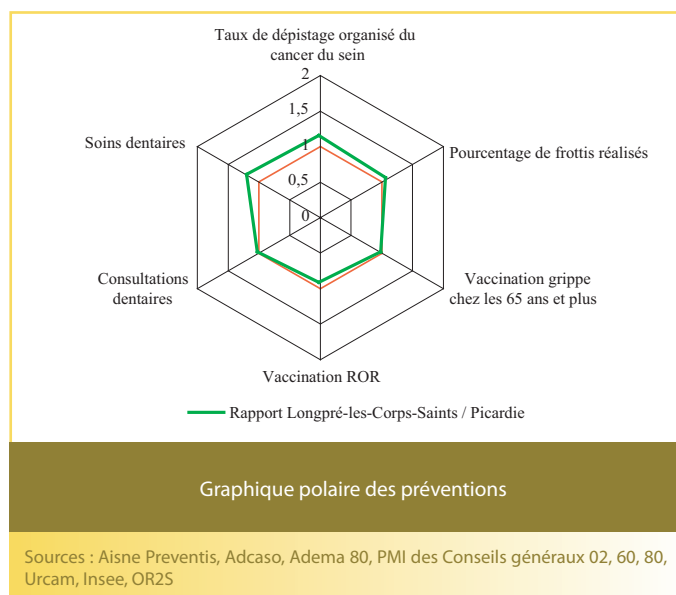
Ainsi, lorsque le rapport est supérieur à 1, le taux décrit dans l'aire est supérieur à celui de la région ou du pays. S'il est inférieur à 1, il est plus faible dans l'aire que dans la région ou le pays.

Le taux de participation au dépistage organisé du cancer du sein et le pourcentage de frottis réalisés sont supérieurs à ceux observés en Picardie (rapports de 1,1).

En ce qui concerne la vaccination ROR des enfants de 2 ans, l'aire de Longpré-les-Corps-Saints présente une couverture inférieure à celle de la Picardie (rapport de 0,9).

La couverture vaccinale antigrippale est proche de celle observée en Région.

Enfin, les enfants de 12 ans ont été aussi nombreux à consulter un dentiste que les jeunes picards, mais ont eu davantage recours aux soins dentaires (rapport de 1,2).



→ Analyse et spécificités de l'aire

Spécificités de l'aire

L'aire de Longpré-les-Corps-Saints présente la particularité de posséder des taux élevés de bénéficiaires de l'allocation personnalisée d'autonomie (APA) à domicile et de l'aide ménagère : 192,5 bénéficiaires de l'APA pour 1 000 personnes de 75 ans et plus (contre 153,0 ‰ dans la Somme, 117,7 ‰ en Picardie et 149,4 ‰ en France métropolitaine) et 24,8 bénéficiaires de l'aide ménagère pour 1 000 personnes de 65 ans et plus (contre 20,5 ‰ dans la Somme et 21,3 ‰ en Picardie).

En termes de mortalité ou de nouvelles admissions en ALD, l'aire se trouve dans une situation comparable à celle de la Picardie et présente ainsi une fragilité sanitaire plus élevée qu'en France métropolitaine ; notamment une surmortalité par cancers ou maladies de l'appareil circulatoire.

Définition des aires Urcam

Afin de déterminer les aires Urcam, il était nécessaire, dans un premier temps, de comparer les profils de recours sanitaire de la population de chaque canton picard (analyse en composantes principales) et, dans un second temps, de déterminer des aires de santé ayant une population avec des profils comparables (classification ascendante hiérarchique).

Trois sources de données ont été utilisées : les données fournies par le CépiDc de l'Inserm concernant les décès survenus dans les établissements de santé ; les données de l'état civil pour les naissances ; les données fournies par l'Urcam de Picardie concernant les consommations de santé (consultations de généralistes et de spécialistes, dépenses de pharmacie).

→ Ce qu'il faut retenir...

En 2004-2005, l'aire de Longpré-les-Corps-Saints compte 453 nouveaux bénéficiaires d'une exonération du ticket modérateur au titre d'une affection de longue durée (ALD) en moyenne par an, soit un taux d'admissions de 1 998,1 bénéficiaires pour 100 000 habitants. Ce taux est supérieur à ceux observés dans la Somme (1 855,0), en région (1 946,5) et en France métropolitaine (1 877,1).

Mortalité générale

En 2000-2004, l'aire de Longpré-les-Corps-Saints connaît une mortalité générale (1 035,1 décès pour 100 000 habitants) un peu plus faible qu'en Picardie (1 052,7) mais plus forte qu'en France métropolitaine (911,3).

Maladies de l'appareil circulatoire

Les maladies cardiovasculaires ont entraîné un taux de mortalité (327,0 décès pour 100 000) plus fort qu'en Picardie et qu'en France métropolitaine (314,2 et 271,8), en 2000-2004.

Plus précisément, la mortalité par cardiopathies ischémiques (90,0 contre 86,6 en Picardie et 74,6 en France métropolitaine) et le taux de nouveaux bénéficiaires de l'ALD au titre d'une pathologie cardiaque grave (166,8 pour 100 000 en 2004-2005 contre respectivement 149,7 et 140,1) ou au titre d'une hypertension artérielle (209,4 contre 164,4 et 170,2) sont plus élevés qu'en région et qu'au niveau national.

Cancers

Les tumeurs provoquent une mortalité aussi élevée dans l'aire qu'en région (279,2 décès pour 100 000 contre 286,6) mais plus importantes qu'au niveau national (257,8).

Le cancer de la prostate a entraîné l'admission en ALD de 21 hommes en moyenne par an entre 2004 et 2005, soit un taux de 200,3 pour 100 000 dans l'aire contre 209,5 en Picardie et 198,0 en France métropolitaine. La mortalité est plus forte dans l'aire (59,7 pour 100 000) qu'en région et au niveau national (53,8 et 45,1).

Le cancer colorectal présente un taux d'admissions en ALD de 40,1 pour 100 000, plus faible qu'en région (46,8) et qu'en France métropolitaine (48,4), ainsi qu'une mortalité moins importante (22,3 contre 28,9 et 27,8).

Pour le cancer du sein, le taux d'admissions en ALD de l'aire est plus fort qu'en région et qu'au niveau national (207,3 pour 100 000 contre respectivement 172,6 et 175,3), tandis que la mortalité (35,7) se situe entre la référence picarde (37,3) et la référence nationale (33,2).

Maladies du système nerveux et affections psychiatriques

L'aire de Longpré-les-Corps-Saints se caractérise par un taux d'admissions en ALD pour la maladie d'Alzheimer et autres démences plus faible qu'en Picardie et qu'en France métropolitaine : 83,8 pour 100 000 habitants, contre respectivement 89,5 et 86,2.

Les assurés du régime général de l'aire de Longpré-les-Corps-Saints sont plus nombreux à avoir eu au moins un remboursement pour psychotropes qu'en région (26,3 % contre 24,1 %).

Prévention

Dépistages : le taux de dépistage organisé du cancer du sein (51,3 %) et le pourcentage de frottis réalisés (22,5 %) sont plus élevés dans l'aire de Longpré-les-Corps-Saints qu'en Picardie (45,5 % et 20,8 %).

Périnatalité : le pourcentage de femmes ayant eu moins de 7 consultations prénatales est plus faible dans l'aire (9,5 %) qu'en Picardie (15,7 %).

Vaccination : la couverture vaccinale antigrippale des personnes de 65 ans et plus est comparable à celle observée en Picardie, tandis que celle des personnes en ALD de moins de 65 ans est plus importante qu'en région. Les vaccinations infantiles sont moins bien suivies pour le ROR, DTCP, et l'hépatite B, mais mieux suivies pour le BCG.

Actes dentaires : les enfants de douze ans de l'aire ont autant consulté un dentiste que les enfants picards, mais sont plus nombreux à avoir subi des soins dentaires.

Remerciements à la Drass de Picardie,
et plus particulièrement à M. Henri Vivier,
aux services des Conseils généraux, à la DRTEFP,
à la DGI et aux CAF

Ce document a été imprimé à 200 exemplaires en décembre 2009. Il a été rédigé et mis
en page par Christophe Pitel, Anne Ducamp,
Alexandra Fourquier, Olav Favier, Fabien Lhenry, Alain Trugeon (OR2S),
Olivier Zielinski, Jeannine Tison (URCAM),
et Danielle Fontaine (DRSM).